

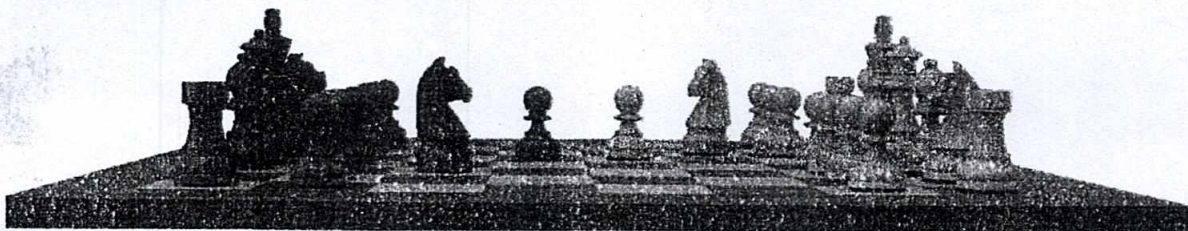


LIÊN ĐOÀN CỜ VIỆT NAM
VIETNAM CHESS FEDERATION



LUẬT CỜ VUA FIDE

áp dụng từ ngày 1 tháng 7 năm 2014





LUẬT CỜ VUA FIDE

MỤC LỤC

GIỚI THIỆU.....	2
MỞ ĐẦU.....	2
CÁC ĐIỀU LUẬT CƠ BẢN.....	3
Điều 1. Nguyên tắc và mục tiêu của ván cờ.....	3
Điều 2. Vị trí ban đầu của các quân trên bàn cờ.....	3
Điều 3. Nước đi.....	4
Điều 4. Thực hiện nước đi.....	8
Điều 5. Kết thúc ván cờ.....	9
CÁC ĐIỀU LUẬT THI ĐẤU.....	10
Điều 6. Đồng hồ cờ.....	10
Điều 7. Tinh huống không hợp lệ.....	12
Điều 8: Ghi chép nước đi.....	13
Điều 9. Ván cờ hoà.....	14
Điều 10: Điểm số.....	16
Điều 11: Tư cách đấu thủ.....	16
Điều 12. Vai trò của các Trọng tài (xem phần Mở đầu).....	17
PHỤ LỤC.....	18
Phụ lục A. Thi đấu cờ nhanh.....	18
Phụ lục B. Thi đấu cờ chớp nhoáng.....	19
Phụ lục C. Hệ thống ký hiệu.....	19
Phụ lục D. Luật thi đấu với người mù và người khiếm thị.....	21
Phụ lục E. Các ván cờ hoãn đấu.....	23
Phụ lục F. Luật cờ vua 960.....	25
Phụ lục G. Đấu nhanh cuối ván.....	26



LUẬT CỜ VUA FIDE

GIỚI THIỆU

Luật cờ vua FIDE bao gồm các vấn đề có liên quan đến việc thi đấu trên bàn cờ vua.
Luật cờ vua gồm hai phần:

1. Các điều luật cơ bản;
2. Các điều luật dành cho thi đấu.

Văn bản bằng tiếng Anh là văn bản gốc của Luật cờ vua đã được thông qua Hội nghị FIDE lần thứ 84 tại Tallinn (Estonia) và có hiệu lực từ 01 tháng 7 năm 2014.

MỞ ĐẦU

Luật cờ vua không bao quát tất cả các tình huống có thể xảy ra trong một ván cờ, cũng như không thể đề cập hết mọi vấn đề có liên quan đến giải đấu.

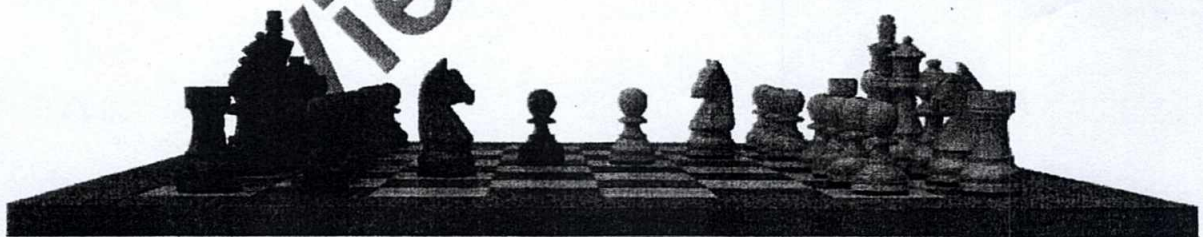
Nếu có các tình huống xảy ra không hoàn toàn chính xác với bất cứ quy định nào có trong Luật, thì có thể nghiên cứu những điều luật tương tự để đưa ra một quyết định đúng đắn.

Các điều luật được xây dựng trên quan điểm rằng Trọng tài có đủ thẩm quyền, khả năng phán quyết với tinh thần khách quan tuyệt đối. Một điều luật quá chi li có thể làm hạn chế quyền xét đoán của Trọng tài và vì thế cũng làm mất đi khả năng tìm kiếm một giải pháp công bằng, hợp lý và sát với thực tế để giải quyết vấn đề. FIDE mong rằng tất cả các kỳ thủ và các Liên đoàn đều thừa nhận quan điểm này.

Điều kiện cần thiết để một ván đấu được tính đánh giá (rating) của FIDE là ván cờ đó phải được thi đấu theo Luật cờ vua FIDE.

Đối với các ván đấu không được tính đánh giá của FIDE thì cũng nên tuân thủ theo Luật cờ vua của FIDE.

Các Liên đoàn thành viên nên dựa theo Luật cờ vua FIDE khi xây dựng các điều luật khác có liên quan.





CÁC ĐIỀU LUẬT CƠ BẢN









Điều 1. Nguyên tắc và mục tiêu của ván cờ

- 1.1. Ván cờ được giao đấu giữa hai đấu thủ bằng cách di chuyển các quân cờ (nước đi) trên một chiếc bàn hình vuông gọi là “bàn cờ”. Người cầm quân cờ có màu sáng (bên Trắng) thực hiện nước đi trước, người cầm quân cờ có màu sậm (bên Đen) thực hiện nước đi tiếp theo, sau đó họ luân phiên nhau đi quân. Một đấu thủ được “đến lượt đi” khi đối phương đã thực hiện “xong nước đi” của mình.
- 1.2. Mục tiêu của mỗi đấu thủ là đưa quân Vua của đối phương vào tình trạng “bị tấn công” (bị chiếu) mà ở đó đối phương không còn có thể thực hiện được nước đi nào đúng luật. Đấu thủ đạt được mục tiêu này được gọi là đã “chiếu hết” đối phương và thắng ván cờ. Không được bỏ mặc quân Vua của mình khi đang trong tình trạng bị chiếu, cũng không được dùng quân Vua thực hiện nước chiếu hoặc “bắt” quân Vua của đối phương. Đối phương có quân Vua bị chiếu hết là người thua ván cờ.
- 1.3. Nếu xuất hiện thế cờ mà cả hai đấu thủ đều không thể chiếu hết quân Vua của đối phương thì ván đấu đó có kết quả hòa (xem Điều 5.2 b).

Điều 2. Vị trí ban đầu của các quân trên bàn cờ

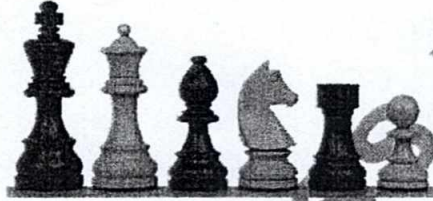
- 2.1. Bàn cờ gồm 64 ô vuông bằng nhau đan thành một khung 8x8, xen kẽ các ô có màu sáng (ô trắng) và các ô có màu sậm (ô đen).
Bàn cờ được đặt giữa hai đấu thủ sao cho ô góc bên phải ở phía gần với các đấu thủ có màu trắng.
- 2.2. Khi bắt đầu ván cờ, bên Trắng có 16 quân cờ màu sáng (quân trắng), bên Đen có 16 quân cờ màu sậm (quân đen).

Các quân cờ bao gồm:

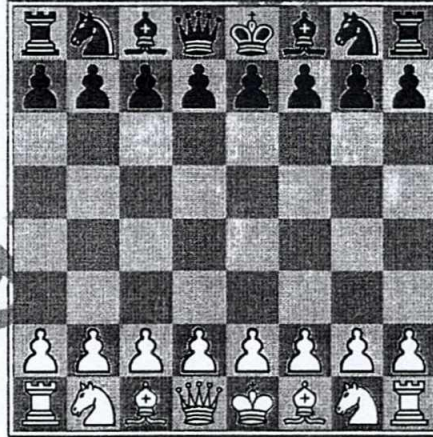
Một quân Vua trắng có ký hiệu là		V
Một quân Hậu trắng có ký hiệu là		H
Hai quân Xe trắng có ký hiệu là		X
Hai quân Tượng trắng có ký hiệu là		T
Hai quân Mã trắng có ký hiệu là		M
Tám quân Tốt trắng có ký hiệu là		
Một quân Vua đen có ký hiệu là		V
Một quân Hậu đen có ký hiệu là		H
Hai quân Xe đen có ký hiệu là		X
Hai quân Tượng đen có ký hiệu là		T
Hai quân Mã đen có ký hiệu là		M
Tám quân Tốt đen có ký hiệu là		



Các quân cờ theo mẫu Staunton



2.3. Vị trí ban đầu của các quân trên bàn cờ như sau:



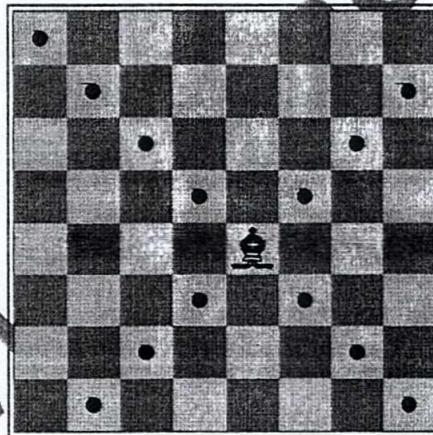
2.4. Tám dãy ô theo chiều dọc của bàn cờ được gọi là “các cột dọc”. Tám dãy ô theo chiều ngang của bàn cờ được gọi là “các hàng ngang”. Đường thẳng nối các góc của các ô cùng màu vào nhau gọi là “đường chéo”.

Điều 3. Nước đi

3.1. Không được đi quân đến ô cờ đã có một quân cùng màu khác đang đứng. Nếu đi quân đến ô cờ có quân của đối phương đang đứng thì được xem là bắt quân (ăn quân) và quân của đối phương bị bỏ ra khỏi bàn cờ, ở đây được tính là cùng một nước đi. Một quân cờ được cho là đang tấn công quân của đối phương nếu quân đó có thể bắt quân tại ô cờ phù hợp theo các Điều từ 3.2 đến 3.8.

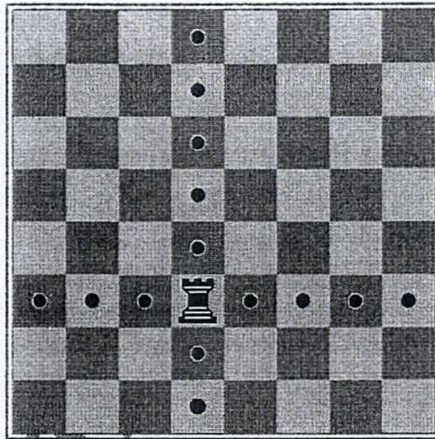
Một quân được xem là đang tấn công một ô, kể cả khi quân này bị ghim, khi không thể di chuyển bỏ mặc quân Vua của nó trong tình trạng bị chiếu.

3.2. Quân Tượng có thể đi tới bất cứ ô cờ nào có cùng đường chéo mà nó đang đứng.

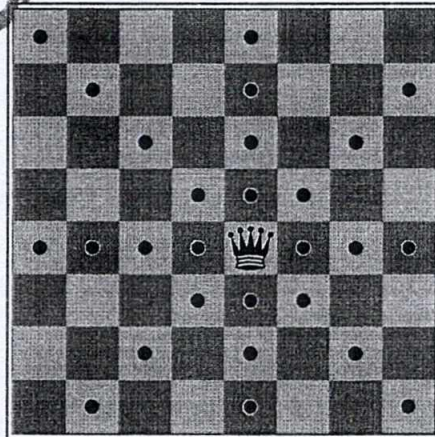




3.3. Quân Xe có thể đi đến bất cứ ô cờ nào có cùng cột dọc hoặc hàng ngang mà nó đang đứng.

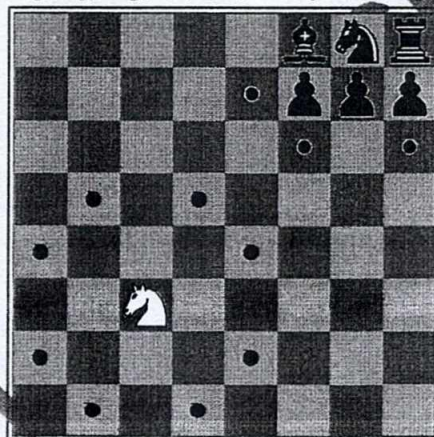


3.4. Quân Hậu có thể đi tới bất cứ ô cờ nào có cùng cột dọc, hàng ngang hoặc đường chéo mà nó đang đứng.



3.5. Khi thực hiện những nước đi này, quân Tượng, quân Xe hoặc quân Hậu không được nhảy qua đầu các quân khác đang đứng giữa đường.

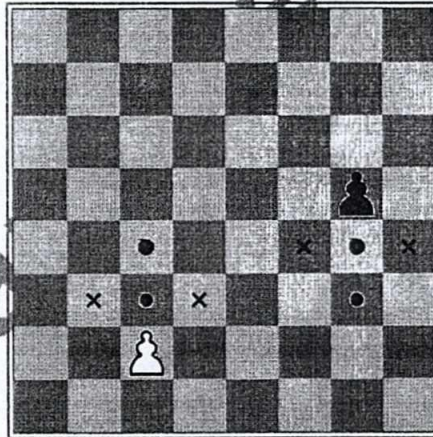
3.6. Quân Mã có thể nhảy từ ô của nó đang đứng đến một trong các ô gần nhất nhưng không nằm trên cùng hàng ngang, cột dọc hay đường chéo.



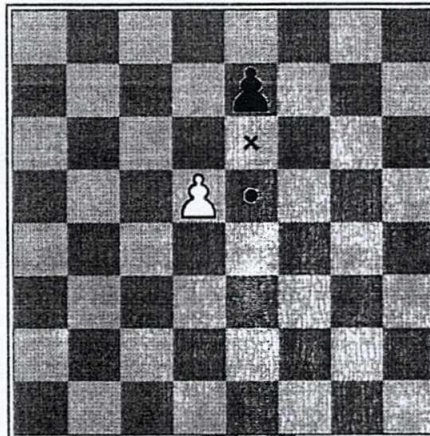


3.7.

- Quân Tốt có thể tiến tới một ô cờ trên cùng cột dọc ở ngay phía trước nó, với điều kiện ô này còn trống, hoặc
- ở nước đi đầu tiên của nó, quân Tốt có thể đi như điều 3.7a hoặc tiến lên hai ô cờ liền nhau trên cùng cột dọc với điều kiện cả hai ô cờ đó đều còn trống, hoặc
- quân Tốt có thể ăn quân của đối phương bằng cách tiến tới một ô cờ ngay phía trước theo đường chéo có quân của đối phương đang đứng.



- Khi một quân Tốt đang đứng tại một ô có cùng hàng ngang và sát với cột dọc liền kề với quân Tốt của đối phương vừa tiến lên hai ô từ vị trí ban đầu, thì đấu thủ có quyền ăn quân Tốt này của đối phương giống như khi nó tiến lên chỉ với một ô cờ. Việc ăn quân này chỉ được thực hiện ngay sau khi nước đi đó của đối phương và được gọi là “ăn Tốt qua đường”.

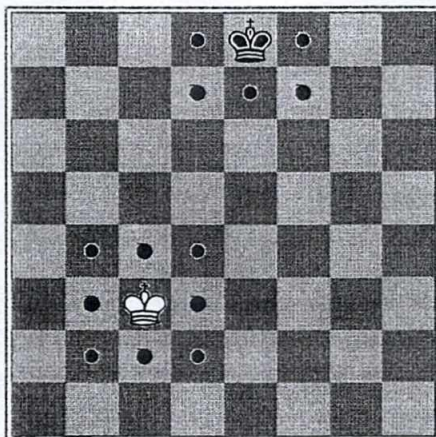


- Khi một đấu thủ đang đến lượt đi, đưa quân Tốt tiến đến hàng ngang xa nhất tính từ vị trí ban đầu, thì ngay trong nước đi này phải đổi quân Tốt đó thành một quân cờ khác như quân Hậu, quân Xe, quân Tượng hoặc quân Mã có cùng màu và đặt ngay tại ô mới đến, được gọi là “ô phong cấp”. Sự lựa chọn quân cờ để phong cấp không phụ thuộc vào các quân của đấu thủ đã bị bắt trước đó. Việc đổi quân Tốt thành một quân cờ khác được gọi là “phong cấp” và quân mới đưa vào có hiệu lực ngay lập tức.



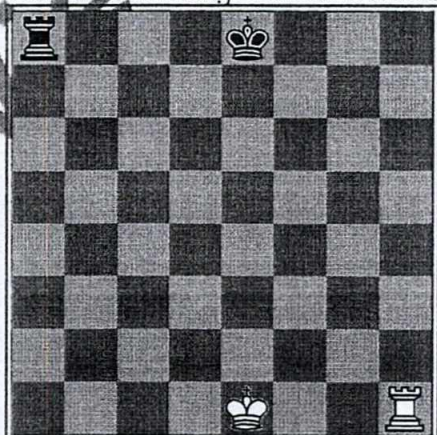
3.8. Có hai cách thực hiện nước đi của quân Vua:

a. di chuyển đến một ô liền kề;



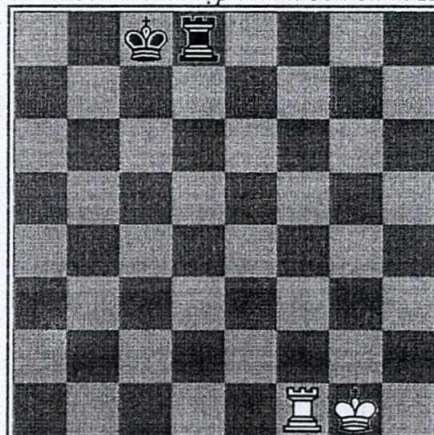
b. “nhập thành”, đây là một nước đi giữa quân Vua và một trong hai quân Xe cùng màu trên hàng ngang đầu tiên của đấu thủ, được tính như là một nước đơn của quân Vua và thực hiện như sau: quân Vua di chuyển hai ô cờ từ vị trí ban đầu sang phía quân Xe, sau đó chuyển quân Xe đến ô cờ mà quân Vua vừa băng qua.

Trước khi bên Đen nhập thành bên cánh Hậu



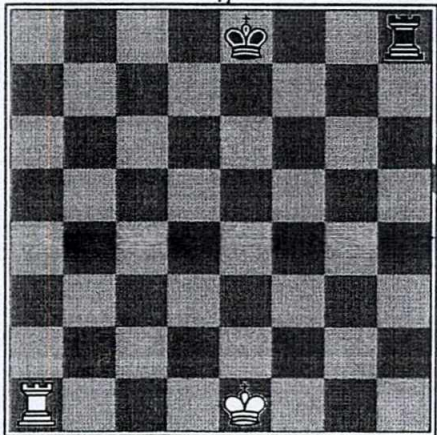
Trước khi bên Trắng nhập thành bên cánh Vua

Sau khi bên Đen nhập thành bên cánh Hậu



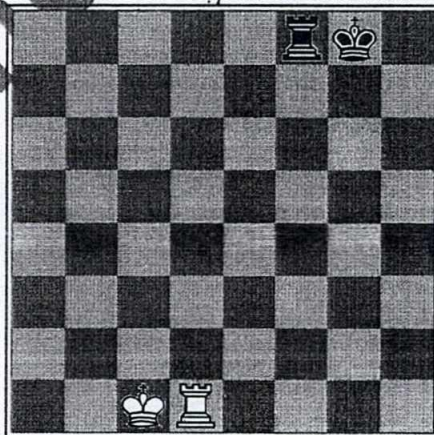
Sau khi bên Trắng nhập thành bên cánh Vua

Trước khi bên Đen nhập thành bên cánh Vua



Trước khi bên Trắng nhập thành bên cánh Hậu

Sau khi bên Đen nhập thành bên cánh Vua



Sau khi bên Trắng nhập thành bên cánh Hậu



(1) Quyền được nhập thành bị mất khi:

- a) nếu quân Vua đã từng di chuyển rồi, hoặc
- b) nếu quân Xe đã từng di chuyển rồi.

(2) Tạm thời chưa được nhập thành:

- a) nếu ở ô cờ mà quân Vua đang đứng hoặc ô cờ mà quân Vua phải băng qua hoặc ô cờ mà quân Vua sẽ đến đang bị khống chế bởi một hay nhiều quân của đối phương;
- b) nếu có bất kỳ quân cờ nào khác đang đứng ở khoảng giữa quân Vua và quân Xe định nhập thành.

3.9. Quân Vua được coi là “bị chiếu” nếu như nó bị một hay nhiều quân của đối phương tấn công, kể cả khi những quân này đang ở thế bị ghim, vì nếu di chuyển chúng sẽ khiến quân Vua của mình rơi vào thế bị chiếu. Không có quân cờ nào được thực hiện nước chiếu mà lại để quân Vua của mình rơi vào tình trạng bị chiếu hoặc bỏ mặc trong tình trạng đang bị chiếu.

3.10.

- a. Một nước đi hợp lệ khi nước đi đó đáp ứng được tất cả những quy định của các Điều từ 3.1 đến 3.9.
- b. Một nước không hợp lệ khi nước đi đó không đáp ứng được những quy định của các Điều từ 3.1 đến 3.9.
- c. Một thế cờ không hợp lệ khi thế cờ đó không được thực hiện bằng các nước đi hợp lệ.

Điều 4. Thực hiện nước đi

4.1. Mỗi nước đi chỉ được thực hiện bằng một tay.

4.2. Chỉ có đầu thủ đang đến lượt đi mới được quyền sửa lại vị trí đứng của một hay nhiều quân trên bàn cờ, với điều kiện phải thông báo trước ý định của mình, ví dụ bằng cách nói như “tôi sửa quân” hoặc “I adjust” (tiếng Anh)

4.3. Ngoài trường hợp đã nêu trong Điều 4.2, nếu đầu thủ đang đến lượt đi chạm quân trên bàn cờ với ý định đi quân hoặc bắt quân thì:

- a. chạm một hay nhiều quân của mình, đầu thủ phải đi quân đã chạm đầu tiên có thể di chuyển được.
- b. chạm một hay nhiều quân của đối phương, đầu thủ phải bắt quân đã chạm đầu tiên có thể bắt được.
- c. chạm mỗi bên một quân, đầu thủ phải ăn quân đã chạm của đối phương bằng quân đã chạm của mình, nếu điều này không đúng luật thì phải đi quân hoặc bắt quân đã chạm đầu tiên mà nó có thể di chuyển được hay bắt được. Nếu không thể xác định được quân của bên nào bị chạm đầu tiên, thì quân của đầu thủ đó xem như đã bị chạm trước quân của đối phương.

4.4. Nếu một đầu thủ đang đến lượt đi:

- a. chạm vào quân Vua và một quân Xe của mình, thì phải nhập thành về phía quân Xe đó nếu nước này hợp lệ.



- b. cô tính chạm vào quân Xe trước quân Vua thì không được phép nhập thành về phía quân Xe đó ở nước đi này, tình huống này áp dụng theo Điều 4.3a.
- c. dự định nhập thành, chạm vào quân Vua trước rồi đến quân Xe, nhưng nhập thành với quân Xe đó không hợp lệ, thì đấu thủ phải thực hiện một nước đi hợp lệ khác với quân Vua (gồm cả việc nhập thành với quân Xe còn lại). Nếu quân Vua không có nước đi hợp lệ nào thì đấu thủ được quyền thực hiện nước đi đúng luật khác.
- d. phong cấp cho quân Tốt, việc chọn lựa quân cờ nào để phong cấp sẽ kết thúc ngay khi chạm một quân cờ vào ô phong cấp.
- 4.5. Nếu các quân bị chạm theo Điều 4.3 và 4.4 không thể di chuyển hoặc bắt quân thì đấu thủ được quyền thực hiện nước đi đúng luật khác.
- 4.6. Có thể tiến hành phong cấp theo những cách như sau:
- không cần đặt quân Tốt vào ô phong cấp,
 - bỏ quân Tốt ra và đặt quân cờ mới vào ô phong cấp theo bất cứ trình tự nào.
- Nếu có một quân của đối phương đang đứng tại ô phong cấp thì quân đó bị bắt.
- 4.7. Trong một nước đi hoặc một phần của nước đi đúng luật, khi đấu thủ đã rời tay khỏi quân cờ vừa đặt vào một ô, thì quân cờ đó không thể di chuyển đến ô khác được nữa. Nước đi này được xem là đã hoàn thành trong trường hợp:
- bắt quân, khi quân cờ bị bắt được đưa ra khỏi bàn cờ, đấu thủ đặt quân của mình vào vị trí mới của nó rồi buông tay ra khỏi quân cờ.
 - nhập thành, khi đấu thủ rời tay ra khỏi quân Xe vừa đặt tại ô cờ mà quân Vua đã đi qua. Nước đi vẫn chưa hoàn thành khi đấu thủ đã rời tay ra khỏi quân Vua, tuy nhiên đấu thủ cũng không được đi nước nào khác ngoài việc phải nhập thành bên cánh đó nếu nước đi này là hợp lệ.
Nếu việc nhập thành bên cánh đó không hợp lệ, đấu thủ phải thực hiện một nước đi hợp lệ khác với quân Vua (bao gồm cả việc nhập thành với quân Xe còn lại). Nếu quân Vua không còn nước đi hợp lệ nào thì đấu thủ được quyền thực hiện nước đi đúng luật khác.
 - phong cấp, khi đấu thủ rời tay ra khỏi quân cờ vừa mới đặt vào ô phong cấp và quân Tốt đã được đưa ra khỏi bàn cờ.
- 4.8. Một đấu thủ sẽ mất quyền khiếu nại các vi phạm của đối phương theo các Điều từ 4.1 đến 4.7 một khi đấu thủ đó đã chạm vào một quân cờ với ý định đi quân hoặc bắt quân.
- 4.9. Nếu một đấu thủ không có khả năng di chuyển các quân cờ thì có thể mời một người trợ giúp được Trọng tài chấp thuận để thực hiện các thao tác này.

Điều 5. Kết thúc ván cờ

5.1.

- Đấu thủ nào chiếu hết quân Vua của đối phương sẽ giành chiến thắng. Ván đấu kết thúc ngay lập tức với điều kiện là nước chiếu hết phải hợp lệ theo Điều 3 và các Điều từ 4.2 đến 4.7.
- Đấu thủ thắng ván cờ khi đối phương tuyên bố thua cuộc. Ván đấu kết thúc ngay lập tức.



5.2.

- a. Ván cờ hòa khi đấu thủ đến lượt đi không còn nước đi hợp lệ nào và quân Vua của đấu thủ đó đang không bị chiếu. Ván cờ được gọi là kết thúc ở thế “hết nước đi”. Ván đấu kết thúc ngay lập tức với điều kiện nước đi dẫn tới thế hòa cờ này hợp lệ theo Điều 3 và các Điều từ 4.2 đến 4.7.
- b. Ván cờ hòa khi xuất hiện thế cờ mà ở đó không đấu thủ nào có thể chiếu hết quân Vua của đối phương bằng các nước đi hợp lệ. Ván cờ được gọi là kết thúc ở thế “không có khả năng đánh thắng”. Ván đấu kết thúc ngay lập tức với điều kiện nước đi dẫn tới thế hòa cờ này hợp lệ theo Điều 3 và các Điều từ 4.2 đến 4.7.
- c. Ván cờ hòa theo sự thỏa thuận của hai đấu thủ trong quá trình ván đấu. Ván đấu kết thúc ngay lập tức (xem Điều 9.1).
- d. Ván cờ có thể hòa nếu một thế cờ giống hệt sẽ xuất hiện hoặc đã xuất hiện tối thiểu ba (03) lần trên bàn cờ (xem Điều 9.2).
- e. Ván cờ có thể hòa nếu mỗi đấu thủ đã thực hiện tối thiểu 50 nước đi sau cùng mà không có bất kỳ nước đi của quân Tốt và không có nước bắt quân nào (xem điều 9.3).

CÁC ĐIỀU LUẬT THI ĐẤU

Điều 6. Đồng hồ cờ

6.1. “Đồng hồ cờ” là loại đồng hồ đôi hiển thị thời gian của hai đấu thủ, được liên kết với nhau sao cho tại một thời điểm chỉ có thời gian của một bên chạy được.

Thuật ngữ “đồng hồ” trong Luật cờ vua có nghĩa là đồng hồ hiển thị thời gian của một trong hai bên. Mỗi bên có một “chiếc cờ”.

“Rụng cờ” là thời gian thi đấu quy định của một đấu thủ đã hết.

6.2.

a. Trong quá trình của ván đấu, mỗi khi một đấu thủ thực hiện xong nước đi trên bàn cờ thì phải dừng đồng hồ của mình lại và cho đồng hồ của đối phương chạy (tức là phải bấm vào đồng hồ của mình) để “hoàn thành” nước đi.

Một nước đi cũng được xem là hoàn thành nếu:

- (1) nước đi kết thúc ván đấu (xem các Điều 5.1a, 5.2a, 5.2b, 5.2c, 9.6a, 9.6b và 9.7),
- (2) hoặc đấu thủ đã thực hiện nước đi kế tiếp trong khi nước đi trước đó của mình vẫn chưa hoàn thành.

Mỗi đấu thủ đều phải được dừng đồng hồ của mình ngay sau khi thực hiện nước đi, kể cả sau khi đối phương đã thực hiện nước đi kế tiếp. Khoảng thời gian tính từ khi thực hiện nước đi trên bàn cờ cho đến lúc bấm đồng hồ được coi là phần thời gian của đấu thủ đó.

b. Đấu thủ đi quân cờ bằng tay nào thì phải bấm đồng hồ bằng tay đó. Không được phép để sẵn ngón tay hoặc để hờ tay trên đồng hồ



- c. Các đấu thủ phải sử dụng đồng hồ đúng cách. Không đập mạnh tay, không được cầm lên, không bấm đồng hồ trước khi thực hiện nước đi hoặc làm đổ đồng hồ. Sử dụng đồng hồ sai cách sẽ bị phạt theo Điều 12.9.
- d. Đấu thủ chỉ được phép chỉnh sửa quân cờ trong khi đồng hồ của mình đang chạy.
- e. Nếu một đấu thủ không có khả năng sử dụng đồng hồ, thì có thể mời một người trợ giúp được Trọng tài chấp thuận để thực hiện các thao tác này. Đồng hồ của đấu thủ đó sẽ được Trọng tài điều chỉnh cho hợp lý. Việc điều chỉnh này sẽ không áp dụng đối với đồng hồ của một đấu thủ khuyết tật.
- 6.3.**
- a. Khi sử dụng đồng hồ cờ, mỗi đấu thủ phải hoàn thành một số nước đi tối thiểu hoặc tất cả các nước đi trong một khoảng thời gian cho phép hoặc có thể sử dụng lượng thời gian tích lũy được cộng thêm cho mỗi nước đi. Tất cả các điều này cần phải được quy định trước.
- b. Thời gian còn lại chưa dùng hết của đấu thủ ở một giai đoạn sẽ được cộng thêm vào thời gian của đấu thủ đó ở giai đoạn tiếp theo nếu có quy định.
Ở thể thức “kéo giờ” (time-delay mode), cả hai đấu thủ đều được cho một lượng “thời gian chính”. Mỗi đấu thủ cũng sẽ có thêm một lượng “thời gian phụ” cho mỗi nước đi. Thời gian chính sẽ bắt đầu giảm dần nếu thời gian phụ đã hết. Nếu đấu thủ bấm dừng đồng hồ của mình trước khi hết thời gian phụ thì thời gian chính sẽ vẫn còn nguyên, không phụ thuộc vào lượng thời gian phụ đã sử dụng.
- 6.4.** Ngay sau khi có một bên rụng cờ, phải kiểm tra kỹ theo quy định của Điều 6.3a.
- 6.5.** Trọng tài sẽ quyết định vị trí đặt đồng hồ cờ trước khi bắt đầu ván đấu.
- 6.6.** Đồng hồ của bên Trắng được cho chạy khi công bố ván đấu bắt đầu.
- 6.7.**
- a. Điều lệ của mỗi giải đấu sẽ quy định cụ thể về một thời gian được đến trễ. Bất cứ đấu thủ nào đến sau thời gian này đều bị xử thua, trừ khi Trọng tài có quyết định khác.
- b. Nếu Điều lệ của một giải đấu quy định thời gian được đến trễ khác không (số 0) và nếu cả hai đấu thủ cùng đến trễ từ đầu ván đấu, thì đấu thủ bên Trắng sẽ bị mất toàn bộ thời gian đã trôi qua cho đến khi đấu thủ này có mặt, trừ khi có quy định cụ thể hoặc Trọng tài có quyết định khác.
- 6.8.** Một lá cờ được xác định là đã rụng khi Trọng tài thực sự quan sát thấy điều đó hoặc khi một trong hai đấu thủ đưa ra khiếu nại hợp lý về vấn đề này.
- 6.9.** Ngoại trừ việc áp dụng quy định của một trong các Điều 5.1a, 5.1b, 5.2a, 5.2b, 5.2c, nếu một đấu thủ không hoàn thành số lượng nước đi nhất định trong khoảng thời gian cho phép thì sẽ thua ván đấu. Tuy nhiên, ván đấu sẽ hòa nếu xảy ra thế cờ mà đối phương không thể chiếu hết quân Vua của đấu thủ đó bằng bất cứ nước đi hợp lệ nào.
- 6.10.**
- a. Mọi chỉ số trên đồng hồ đều xác nhận thời gian đã sử dụng trừ trường hợp nó có dấu hiệu bị hỏng. Trọng tài sẽ phải thay đồng hồ bị hỏng và sử dụng khả năng



phán quyết tốt nhất của mình để thiết lập các chỉ số trên chiếc đồng hồ được thay thế.

- b. Trong quá trình ván đấu, nếu phát hiện ra một hoặc cả hai bên đồng hồ đã bị cài đặt sai, cả hai đấu thủ hoặc Trọng tài phải bấm dừng đồng hồ ngay lập tức. Trọng tài sẽ cài đặt lại đồng hồ cho đúng, điều chỉnh thời gian và đếm số lượng nước đi nếu cần. Trọng tài sẽ sử dụng khả năng phán quyết tốt nhất của mình để thiết lập lại các chỉ số trên đồng hồ.

6.11. Nếu cả hai bên đều rung cờ và không thể xác định được bên nào rung trước thì:

- a. ván đấu được tiếp tục nếu điều này xảy ra ở bất cứ giai đoạn nào của ván đấu, ngoại trừ giai đoạn cuối.
- b. ván đấu hòa nếu điều này xảy ra trong giai đoạn của ván đấu mà ở đó phải hoàn thành các nước đi còn lại.

6.12.

- a. Nếu cần tạm dừng ván đấu, Trọng tài sẽ phải bấm dừng đồng hồ.
- b. Một đấu thủ chỉ được bấm dừng đồng hồ khi cần sự trợ giúp của Trọng tài, ví dụ như khi thực hiện việc phong cấp mà không có sẵn quân cờ để thay thế.
- c. Trọng tài sẽ quyết định khi nào ván đấu bắt đầu trở lại.
- d. Khi một đấu thủ dừng đồng hồ để tìm sự trợ giúp của Trọng tài, Trọng tài sẽ xác định hành động đó có hợp lệ hay không. Nếu không có lý do chính đáng để dừng đồng hồ, đấu thủ đó sẽ bị phạt theo Điều 12.9.

6.13. Các màn ảnh, màn hình hoặc các bản cờ minh họa lại các thế cờ hiện hành, các nước đi, số lượng nước đi đã được thực hiện hay đã hoàn thành và cả loại đồng hồ dùng để hiển thị số lượng nước đi đều được phép đặt trong khu vực thi đấu. Tuy nhiên, đấu thủ không được dựa vào những thông tin hiển thị từ những thiết bị này để khiếu nại.

Điều 7. Tình huống không hợp lệ

7.1. Nếu xảy ra một tình huống không hợp lệ mà các quân cờ phải trả về vị trí trước đó, thì Trọng tài sẽ sử dụng quyền phán quyết tốt nhất của mình để xác định việc điều chỉnh các chỉ số thời gian trên đồng hồ. Quyền này bao gồm cả quyết định không thay đổi thời gian của đồng hồ. Trọng tài cũng sẽ điều chỉnh việc đếm nước đi của đồng hồ nếu cần.

7.2.

- a. Trong quá trình ván đấu, nếu phát hiện vị trí ban đầu của các quân cờ bị sai thì ván đấu sẽ bị hủy bỏ và thi đấu ván cờ mới.
- b. Trong quá trình ván đấu, nếu phát hiện bàn cờ bị đặt sai so với quy định ở Điều 2.1 thì ván đấu vẫn được tiếp tục nhưng phải chuyển thế cờ hiện tại sang một bàn cờ được đặt chính xác.

7.3. Ván đấu vẫn được tiếp tục nếu các đấu thủ ngồi nhầm màu quân từ ban đầu, thì trừ khi Trọng tài có quyết định khác.

7.4. Nếu một đấu thủ làm lệch vị trí của một hay nhiều quân cờ thì phải sửa lại cho đúng trong thời gian của chính mình. Nếu cần thiết, đấu thủ hoặc đối phương sẽ dừng



đồng hồ và yêu cầu Trọng tài can thiệp. Trọng tài có thể áp dụng hình phạt với đấu thủ đã làm sai lệch vị trí các quân cờ.

7.5.

a. Nếu trong quá trình ván đấu, phát hiện ra một nước đi sai luật đã được hoàn thành, thì phải khôi phục ngay thế cờ có trước nước đi sai luật đó. Nếu không thể khôi phục được, thì ván đấu sẽ tiếp tục bằng thế cờ gần nhất có thể xác định được trước khi nước đi sai luật xảy ra. Áp dụng Điều 4.3 và 4.7 để tìm nước thay thế cho nước đi sai luật. Ván đấu sẽ được tiếp tục ngay sau thế cờ đã được khôi phục này.

Nếu đấu thủ di chuyển quân Tốt đến hàng ngang xa nhất và bấm đồng hồ, nhưng không thay quân Tốt bằng một quân cờ mới thì nước đi này bị xem là không hợp lệ. Quân Tốt sẽ phải thay bằng một quân Hậu cùng màu.

b. Nếu lần đầu tiên đấu thủ thực hiện nước đi không hợp lệ phạm vào Điều 7.5.a, thì sau đó Trọng tài sẽ cộng thêm hai phút vào thời gian của đối phương; nếu lần thứ hai thực hiện nước đi không hợp lệ thì Trọng tài sẽ xử đấu thủ đó thua ván cờ. Tuy nhiên, ván đấu được xử hòa nếu xảy ra thế cờ mà đối phương không thể chiếu hết quân Vua của đấu thủ đó bằng bất kỳ nước đi hợp lệ nào

7.6. Nếu trong quá trình ván đấu phát hiện bất cứ quân cờ nào bị lệch khỏi vị trí đúng của nó, thì phải khôi phục ngay thế cờ trước khi quân cờ bị làm sai lệch. Nếu không thể khôi phục được, thì ván đấu sẽ tiếp tục bằng thế cờ gần nhất có thể xác định được trước khi việc sai lệch xảy ra. Ván đấu sẽ được tiếp tục ngay sau thế cờ đã được khôi phục này.

Điều 8: Ghi chép nước đi

8.1.

a. Trong quá trình thi đấu, mỗi đấu thủ phải ghi lại từng nước đi của mình và của đối phương một cách chính xác, rõ ràng và dễ đọc nhất bằng cách ghi hệ thống ký hiệu đại số (Phụ lục C) vào tờ “biên bản” quy định của giải đấu. Không được phép ghi trước nước đi, trừ khi đấu thủ đề nghị xử hòa theo Điều 9.2 hoặc 9.3 hoặc ván cờ hoãn đấu theo Phụ lục E.1a.

b. Biên bản chỉ được sử dụng để ghi lại các nước đi, thời gian trên đồng hồ, các đề nghị hòa, các vấn đề khiếu nại và những dữ liệu khác có liên quan.

c. Nếu muốn, đấu thủ có thể đi nước đáp lại nước đi của đối phương trước khi ghi biên bản, nhưng phải ghi lại nước đi nước đó của mình trước khi thực hiện nước đi kế tiếp.

d. Cả hai đấu thủ phải ghi lại đề nghị hòa trong biên bản thi đấu bằng ký hiệu (=).

e. Nếu một đấu thủ không thể tự ghi biên bản thì có thể mời một người trợ giúp được Trọng tài chấp thuận để giúp đấu thủ ghi lại nước đi. Đồng hồ của đấu thủ đó sẽ được Trọng tài điều chỉnh cho hợp lý. Việc điều chỉnh này không áp dụng đối với đồng hồ của một đấu thủ khuyết tật.

8.2. Biên bản thi đấu phải để cho Trọng tài quan sát được trong suốt quá trình ván đấu.

8.3. Các biên bản thi đấu thuộc quyền sở hữu của Ban Tổ chức giải.



- 8.4. Nếu một đấu thủ còn ít hơn năm (05) phút trên đồng hồ của mình ở một số giai đoạn và không có thời gian cộng thêm cho mỗi nước đi từ 30 giây trở lên thì đấu thủ đó không bắt buộc phải tuân thủ điều 8.1.
- 8.5.
- Nếu cả hai đấu thủ đều không ghi biên bản theo Điều 8.4 thì Trọng tài hoặc một người trợ lý sẽ cố gắng có mặt để ghi lại nước đi. Trong trường hợp này, sau khi một bên rụng cờ thì Trọng tài phải dừng ngay cả hai đồng hồ. Sau đó, cả hai đấu thủ phải sử dụng bản ghi chép của Trọng tài hoặc biên bản của đối phương để ghi bổ sung vào biên bản của mình.
 - Nếu chỉ có một đấu thủ không ghi biên bản theo điều 8.4, thì ngay sau khi một trong hai bên rụng cờ, đấu thủ này phải ghi bổ sung vào biên bản với điều kiện là phải ghi trong lượt đi của mình. Đấu thủ có thể mượn biên bản của đối phương nhưng phải trả lại trước khi thực hiện tiếp nước đi.
 - Nếu không thể hoàn thành việc ghi chép biên bản một cách đầy đủ, các đấu thủ phải khôi phục lại ván cờ trên một bàn cờ thứ hai dưới sự giám sát của Trọng tài hoặc người trợ lý. Trước khi khôi phục lại biên bản, các đấu thủ phải ghi lại vị trí quân cờ hiện tại, đồng hồ, thời gian đã sử dụng và nếu có thể thì ghi số lượng các nước đi đã hoàn thành.
- 8.6. Nếu thông tin trên các biên bản không thể chỉ rõ được một đấu thủ có vượt quá thời gian cho phép hay không, thì nước đi tiếp theo sẽ được xem như là nước đi đầu tiên của giai đoạn kế tiếp, trừ khi có thể chứng minh rằng số nước đi đã thực hiện hoặc hoàn thành có nhiều hơn quy định.
- 8.7. Khi kết thúc ván đấu, hai đấu thủ phải ký vào cả hai biên bản có ghi rõ kết quả của ván đấu. Nếu ghi không đúng thì kết quả này vẫn có giá trị, trừ khi Trọng tài có quyết định khác.

Điều 9. Ván cờ hoà

9.1.

- Điều lệ của một giải đấu có thể quy định rằng các đấu thủ không được thỏa thuận hòa nếu số lượng nước đi ít hơn một con số cụ thể hoặc trong suốt cả ván đấu mà không có sự đồng ý của Trọng tài.
- Tuy nhiên, nếu điều lệ giải cho phép thỏa thuận hòa thì những điều dưới đây sẽ được áp dụng:
 - Một đấu thủ muốn đề nghị hòa thì phải đề nghị sau khi thực hiện nước đi trên bàn cờ và chưa bấm đồng hồ. Một đề nghị hòa tại bất cứ thời điểm nào khác của cuộc đấu vẫn có giá trị nhưng phải xem xét theo Điều 11.5. Không có bất cứ điều kiện nào được kèm theo lời đề nghị. Trong cả hai trường hợp trên, lời đề nghị không thể rút lại và vẫn còn hiệu lực cho đến khi đối phương chấp nhận hoặc nói lời từ chối bằng cách chạm vào quân cờ với ý định thực hiện nước đi hoặc bắt quân hoặc theo một số cách khác.
 - Mỗi đấu thủ sẽ phải ghi lại đề nghị hòa trong biên bản của mình với ký hiệu (=). ♣
 - Việc đề nghị xử hòa sẽ được xem như là lời đề nghị hòa chiếu theo Điều 9.2 hoặc 9.3.



- 9.2. Ván cờ được xử hòa khi một đấu thủ đang đến lượt đi đưa ra khiếu nại đúng về một thế cờ giống nhau được lặp lại ít nhất ba (03) lần (không nhất thiết phải lặp lại nước đi) nếu:
- thế cờ sắp xuất hiện, đấu thủ ghi trước nước đi dẫn đến thế lặp lại ba lần của mình vào biên bản, không được thay đổi và thông báo cho Trọng tài biết ý định thực hiện nước đi đó hoặc
 - thế cờ vừa xuất hiện và đấu thủ đề nghị hòa đang đến lượt đi.
- Thế cờ được xem là lặp lại chỉ khi chính đấu thủ đề nghị xử hòa đang đến lượt đi, các quân cờ cùng loại, cùng màu đều đứng ở vị trí cũ và khả năng di chuyển tất cả các quân của hai đấu thủ đều không thay đổi; Theo cách đó các thế cờ dưới đây sẽ không được xem là giống nhau nhau nếu:
- ở thế cờ đầu tiên có một quân Tốt đã bỏ qua nước ăn Tốt qua đường.
 - có quân Vua hoặc quân Xe đã bỏ qua quyền nhập thành sau khi di chuyển. Quyền nhập thành chỉ bị mất khi quân Vua và hoặc quân Xe đã di chuyển.
- 9.3. Ván đấu được xử hòa khi một đấu thủ đang đến lượt đi đưa ra lời khiếu nại đúng, nếu:
- Đấu thủ đó ghi nước đi của mình vào biên bản, không được thay đổi và thông báo với Trọng tài ý định thực hiện nước đi đó dẫn đến thế 50 nước đi sau cùng đã thực hiện của mỗi đấu thủ, mà ở đó không có nước di chuyển quân Tốt và không có nước bắt quân nào, hoặc
 - 50 nước đi sau cùng đã hoàn thành của mỗi đấu thủ nhưng không có nước di chuyển quân Tốt và không có nước bắt quân nào.
- 9.4. Nếu đấu thủ chạm vào một quân như theo Điều 4.3 thì sẽ mất quyền đề nghị xử hòa theo Điều 9.2 hoặc 9.3 tại nước đi đó.
- 9.5. Nếu một đấu thủ đề nghị xử hòa theo Điều 9.2 hoặc 9.3 thì đấu thủ đó hoặc Trọng tài sẽ bấm dừng đồng hồ (xem Điều 6.12a hoặc 6.12b), đấu thủ không được phép rút lại lời đề nghị của mình.
- Nếu xét thấy đề nghị đúng, ván cờ được xử hòa ngay lập tức.
 - Nếu xét thấy đề nghị không đúng, Trọng tài sẽ cộng thêm hai phút vào thời gian còn lại của đối phương, sau đó ván đấu tiếp tục. Nếu đề nghị đó dựa trên một nước đi dự kiến, nước đi đó phải được thực hiện căn cứ theo các Điều 3 và 4.
- 9.6. Ván đấu sẽ được xử hòa nếu xảy ra một hoặc cả hai điều dưới đây:
- xuất hiện các thế cờ lặp lại như trong điều 9.2 b, khi mỗi đấu thủ luân phiên thực hiện ít nhất năm (05) nước đi liên tiếp giống nhau.
 - mỗi đấu thủ đã hoàn thành 75 nước đi mà ở đó không có nước đi của quân Tốt và không có nước bắt quân nào. Nếu nước đi cuối cùng là nước dẫn đến thế chiếu hết thì sẽ tính nước đó trước. *(Trọng tài cần ghi tiếp sau 75 nước)*
- 9.7. Ván đấu sẽ được xử hòa nếu xảy ra một thế cờ mà ở đó không có loạt nước đi hợp lệ nào có thể chiếu hết. Ván cờ sẽ kết thúc ngay với điều kiện là các nước đi dẫn đến thế này phù hợp theo Điều 3 và từ điều 4.2 đến 4.7.



Điều 10: Điểm số

10.1. Đấu thủ thắng ván đấu hoặc thắng do đối phương bị phạt sẽ có một điểm (1), đấu thủ thua ván đấu hoặc bị phạt sẽ có không điểm (0), đấu thủ hòa ván đấu sẽ có nửa điểm ($\frac{1}{2}$), trừ khi điều lệ của một giải đấu có quy định khác

Điều 11: Tư cách đấu thủ

11.1. Các đấu thủ không được có bất cứ hành động nào làm ảnh hưởng xấu đến hình ảnh của bộ môn cờ vua.

11.2. “Địa điểm thi đấu” cụ thể là “khu vực thi đấu”, phòng nghỉ, nhà vệ sinh, khu giải lao, khu hút thuốc và những nơi khác theo sự chỉ định của Trọng tài.

Khu vực thi đấu là nơi các ván đấu diễn ra. Chỉ có Trọng tài mới có thể cho phép thực hiện những điều dưới đây:

a. đấu thủ rời khỏi địa điểm thi đấu.

b. đấu thủ đang đến lượt đi rời khỏi khu vực thi đấu.

c. một người không phải là đấu thủ, cũng không phải là Trọng tài bước vào các khu vực thi đấu.

11.3.

a. Trong quá trình thi đấu, các đấu thủ không được phép sử dụng các sổ ghi chép, các nguồn thông tin, hướng dẫn hoặc phân tích bất kỳ ván nào trên một bàn cờ khác.

b. Trong quá trình thi đấu, nghiêm cấm đấu thủ mang điện thoại di động hoặc các thiết bị truyền thông bằng điện tử khác vào khu vực thi đấu. Nếu phát hiện, đấu thủ sẽ bị xử thua, đối phương sẽ giành chiến thắng.

Điều lệ của giải đấu có thể đưa ra quy định riêng, ít nghiêm khắc hơn và các hình phạt cụ thể.

Trọng tài có thể yêu cầu đấu thủ cho phép kiểm tra riêng quần áo, túi xách hoặc các vật dụng khác. Trọng tài hoặc người được Trọng tài ủy quyền kiểm tra phải có cùng giới tính với đấu thủ. Nếu đấu thủ từ chối hợp tác thì Trọng tài sẽ có biện pháp xử lý phù hợp căn cứ theo Điều 12.9.

c. Chỉ được phép hút thuốc lá tại các khu vực riêng do Trọng tài chỉ định.

11.4. Các đấu thủ đã hoàn thành ván đấu sẽ được xem như là khán giả.

11.5. Nghiêm cấm hành động gây mất tập trung hoặc gây mất bình tĩnh cho đối phương bằng bất cứ hình thức nào. Bao gồm cả lời khiêu nại hoặc đề nghị hòa vô lý, hoặc gây tiếng ồn dội vào khu vực thi đấu.

11.6. Việc vi phạm bất cứ khoản nào trong các Điều từ 11.1 đến 11.5 sẽ bị phạt theo Điều 12.9.

11.7. Đấu thủ liên tục không tuân thủ Luật cờ vua sẽ bị xử thua ván cờ, Trọng tài sẽ quyết định điểm số cho đối phương.

11.8. Nếu cả hai đấu thủ đều phạm vào Điều 11.7 thì cả hai sẽ bị xử thua.

11.9. Đấu thủ có quyền yêu cầu Trọng tài giải thích về những điểm cụ thể trong Luật cờ vua.



11.10. Trừ khi điều lệ của một giải đấu có quy định khác, một đấu thủ có thể kháng cáo bất kỳ quyết định nào của Trọng tài, ngay cả khi các đấu thủ đã ký vào biên bản thi đấu (xem Điều 8.7).

Điều 12. Vai trò của các Trọng tài (xem phần Mở đầu)

12.1. Trọng tài cần hiểu rằng Luật cờ vua phải được tuân thủ chặt chẽ.

12.2. Trọng tài có trách nhiệm:

- a. đảm bảo cuộc thi đấu công bằng.
- b. hành động vì lợi ích tốt nhất của giải đấu.
- c. đảm bảo duy trì một môi trường thi đấu tốt.
- d. đảm bảo rằng các đấu thủ không bị quấy rối.
- e. giám sát diễn tiến của giải đấu.
- f. thực hiện các giải pháp hỗ trợ đặc biệt đối với các đấu thủ khuyết tật và những người cần được chăm sóc y tế.

12.3. Trọng tài phải luôn quan sát các ván đấu, nhất là khi các đấu thủ còn ít thời gian, thực thi các quyết định và áp dụng hình phạt phù hợp.

12.4. Trọng tài có thể chỉ định những người trợ lý để quan sát ván đấu, ví dụ khi một vài đấu thủ còn ít thời gian.

12.5. Trọng tài có thể cộng thêm thời gian cho một trong hai hoặc cả hai đấu thủ trong trường hợp có sự gây rối từ bên ngoài.

12.6. Trọng tài không phải can thiệp vào ván đấu ngoại trừ các trường hợp đã được ghi rõ trong Luật cờ vua. Trọng tài không được thông báo số lượng nước đi đã hoàn thành, trừ khi áp dụng Điều 8.5 khi có một bên rụng cờ. Trọng tài không được nhắc đấu thủ rằng đối phương đã hoàn thành nước đi hoặc khi đấu thủ chưa bấm đồng hồ.

12.7. Bất cứ ai nếu nhận thấy có sự bất thường thì chỉ được thông báo điều đó với Trọng tài. Các đấu thủ không được bàn luận hoặc can thiệp vào ván cờ khác. Khán giả không được phép can thiệp vào ván cờ. Trọng tài có quyền trục xuất những người vi phạm ra khỏi khu vực thi đấu.

12.8. Không được phép sử dụng điện thoại di động hay bất kỳ thiết bị thông tin liên lạc nào tại địa điểm thi đấu hoặc các khu vực lân cận đã được quy định, trừ khi được sự cho phép của Trọng tài.

12.9. Trọng tài có thể áp dụng các hình phạt sau:

- a. cảnh cáo
- b. cộng thêm vào thời gian còn lại cho đối phương
- c. trừ bớt thời gian còn lại của đấu thủ vi phạm luật
- d. cộng điểm tối đa của ván đấu cho đối phương
- e. trừ điểm đạt được trong ván đấu của bên vi phạm
- f. tuyên bố đấu thủ vi phạm thua ván cờ (trọng tài quyết định điểm số cho đối phương).
- g. cảnh báo trước về một mức tiền phạt.
- h. truất quyền thi đấu.



PHỤ LỤC

Phụ lục A. Thi đấu cờ nhanh

A.1. “Cờ nhanh” là một thể loại thi đấu mà ở đó các đấu thủ phải hoàn thành ván cờ trong một thời gian xác định từ hơn 10 phút đến dưới 60 phút cho mỗi bên; hoặc thời gian được cộng thêm cho 60 lượt đi trong khoảng từ hơn 10 phút đến dưới 60 phút cho mỗi bên.

A.2. Các đấu thủ không cần phải ghi biên bản.

A.3. Các điều Luật thi đấu sẽ được áp dụng nếu:

- mỗi Trọng tài giám sát tối đa ba ván đấu và
- mỗi ván đấu đều được Trọng tài hoặc người trợ lý ghi lại và bằng các phương tiện điện tử, nếu có.

A.4. Trái lại thì áp dụng các điều dưới đây:

a. Từ vị trí ban đầu, khi mỗi đấu thủ đã hoàn thành mười (10) nước đi thì:

(1) không thể thay đổi lại thiết lập đồng hồ, trừ khi có ảnh hưởng bất lợi đến lịch thi đấu của giải.

(2) không còn được khiếu nại về vị trí của các quân hoặc hướng đặt bàn cờ. Nếu quân Vua đặt không chính xác thì không được nhập thành. Nếu quân Xe đặt không chính xác thì không được nhập thành với quân Xe này.

b. Một nước đi không hợp lệ được tính là hoàn thành khi đấu thủ đã bấm vào đồng hồ của mình. Nếu quan sát thấy điều này, Trọng tài sẽ tuyên bố đấu thủ thua cuộc, với điều kiện là đối phương chưa thực hiện nước đi tiếp theo. Nếu Trọng tài không can thiệp thì đối phương được quyền khiếu nại xử thắng ván đấu, với điều kiện là chưa thực hiện nước đi tiếp theo. Tuy nhiên, ván đấu được xử hòa nếu xảy ra thế cờ mà đối phương không thể chiếu hết quân Vua của đấu thủ đó bằng bất cứ nước đi hợp lệ nào.

Nếu đối phương không khiếu nại và Trọng tài không can thiệp thì nước đi không hợp lệ được công nhận và ván đấu tiếp tục. Một khi đối phương đã thực hiện nước đi tiếp theo của mình thì nước đi bất hợp lệ không thể sửa lại, trừ khi có sự thỏa thuận của các đấu thủ mà không cần Trọng tài can thiệp.

c. Để khiếu nại xử thắng bằng thời gian, người khiếu nại phải bấm dừng đồng hồ và thông báo với Trọng tài. Khiếu nại thành công nếu người khiếu nại còn thời gian trên đồng hồ của mình sau khi đã bấm dừng đồng hồ. Tuy nhiên, ván đấu được xử hòa nếu xảy ra thế cờ mà đấu thủ đó không thể chiếu hết quân Vua của đối phương của bằng bất cứ nước đi hợp lệ nào.

(mới) d. Nếu Trọng tài nhận thấy cả hai quân Vua đều trong tình trạng bị chiếu, hoặc có một quân Tốt nằm trên hàng ngang xa nhất tính từ vị trí ban đầu của nó, thì Trọng tài sẽ phải chờ đợi đến khi nước đi tiếp theo được hoàn thành. Sau đó, nếu thế cờ bất hợp lệ vẫn còn trên bàn cờ thì Trọng tài sẽ tuyên bố ván cờ hòa.

A.5. Điều lệ của một giải sẽ phải quy định cụ thể về việc áp dụng điều A.3 hoặc điều A.4.



Phụ lục B. Thi đấu cờ chớp nhóang

- B.1.** “Cờ chớp nhóang” là một thể loại thi đấu mà ở đó các đấu thủ phải hoàn thành ván cờ trong một thời gian xác định từ 10 phút trở xuống cho mỗi bên; hoặc thời gian được cộng thêm cho 60 lượt đi trong khoảng từ 10 phút trở xuống.
- B.2.** Các hình thức phạt nêu tại Điều 7 và Điều 9 của Luật thi đấu sẽ là một (01) phút thay vì hai (02) phút.
- B.3.** Các điều Luật thi đấu sẽ được áp dụng nếu:
- mỗi trọng tài giám sát một ván đấu và
 - mỗi ván đấu đều được Trọng tài hoặc người trợ lý ghi lại và bằng các phương tiện điện tử, nếu có.
- B.4.** Trái lại thì giải đấu sẽ được điều chỉnh căn cứ theo điều A.4 của phụ lục thi đấu cờ nhanh.
- B.5.** Điều lệ của một giải sẽ phải quy định cụ thể về việc áp dụng điều B.3 hoặc điều B.4.

Phụ lục C. Hệ thống ký hiệu

FIDE chỉ công nhận một hệ thống ký hiệu cho các giải và các trận đấu, đó là hệ thống ký hiệu Đại số và yêu cầu thống nhất việc sử dụng nó ở các tài liệu và tạp chí cờ vua. Các biên bản sử dụng hệ thống khác có thể không được dùng làm bằng chứng trong trường hợp biên bản của một đấu thủ được trưng dụng cho việc đó. Khi thấy một đấu thủ sử dụng hệ thống ký hiệu khác hệ thống ký hiệu đại số thì Trọng tài phải nhắc nhở đấu thủ về yêu cầu này.

Mô tả hệ thống ký hiệu đại số

- C.1.** Trong mô tả này, từ “quân” nghĩa là các quân cờ khác chứ không phải quân Tốt.
- C.2.** Mỗi quân được ký hiệu bằng một chữ viết tắt, với tiếng Anh là chữ cái đầu tiên in hoa trong tên gọi của nó. Ví dụ: K=King, Q=Queen, R=Rook, B=Bishop, N=Knight (chữ N được dùng cho Knight để phân biệt với King).
- C.3.** Đối với chữ viết tắt đầu tiên trong tên gọi của các quân, được quyền sử dụng ngôn ngữ quốc gia của đấu thủ. Ví dụ: Trong tiếng Việt ta dùng từ V= Vua, H=Hậu, X=Xe, T=Tượng, M=Mã.
Nên sử dụng hình tượng các quân trong các tài liệu in ấn.
- C.4.** Quân Tốt (Pawns trong tiếng Anh) được quy định không ghi ký hiệu chữ cái đầu tiên trong tên gọi của nó, Ví dụ: không được Pe5, Pd4, pa5, mà phải ghi e5, d4, a5.
- C.5.** Tám cột dọc (từ trái sang phải đối với bên Trắng và từ phải sang trái đối với bên Đen) được ký hiệu bằng các chữ thường theo thứ tự a, b, c, d, e, f, g và h.
- C.6.** Tám hàng ngang (từ dưới lên trên đối với bên Trắng và từ trên xuống dưới đối với bên Đen) được đánh số theo thứ tự 1, 2, 3, 4, 5, 6, 7 và 8. Như vậy, ở vị trí ban đầu các quân và quân Tốt của bên Trắng được bày trên các hàng ngang thứ nhất và thứ hai, các quân và quân Tốt của bên Đen được bày trên các hàng ngang thứ tám và thứ bảy.



C.7. Áp dụng theo quy định trên, mỗi ô trong 64 ô cờ được ký hiệu bằng sự kết hợp giữa một chữ cái và một chữ số.

a8	b8	c8	d8	e8	f8	g8	h8
a7	b7	c7	d7	e7	f7	g7	h7
a6	b6	c6	d6	e6	f6	g6	h6
a5	b5	c5	d5	e5	f5	g5	h5
a4	b4	c4	d4	e4	f4	g4	h4
a3	b3	c3	d3	e3	f3	g3	h3
a2	b2	c2	d2	e2	f2	g2	h2
a1	b1	c1	d1	e1	f1	g1	h1

C.8. Mỗi nước đi của một quân được ký hiệu bởi (a) chữ viết tắt trong tên gọi của quân và (b) ô cờ mà quân đó di chuyển đến, không có dấu nối giữa (a) và (b). Ví dụ: Te5, Tf3, Xd1.

Trong trường hợp của quân Tốt, chỉ cần ghi ký hiệu ô cờ mà chúng di chuyển đến. Ví dụ: e5, d4, a5.

C.9. Khi thực hiện nước bắt quân, có thể chèn thêm chữ x vào giữa (a) chữ viết tắt trong tên gọi của quân và (b) ô cờ mà quân đó di chuyển đến. Ví dụ: Bxe5, Nxf3, Rxd1, xem thêm mục C10.

Khi quân Tốt thực hiện nước bắt quân, thì ghi ký hiệu cột dọc mà quân Tốt đang đứng, chèn thêm chữ x, rồi ghi ký hiệu ô cờ mà nó di chuyển đến. Ví dụ: dxe5, gxf3, axb5. Trong trường hợp quân Tốt “ăn qua đường” có thể ghi nối thêm chữ “e.p.”. Ví dụ: exd6 e.p.

C.10. Nếu hai quân có thể di chuyển đến cùng một ô, thì nước đi của các quân đó được ký hiệu như sau:

1. Nếu cả hai quân nằm trên cùng một hàng ngang, thì ghi (a) tên viết tắt của quân, (b) tên cột đang đứng và (c) tên ô sẽ di chuyển đến.

2. Nếu cả hai quân nằm trên cùng một cột, thì ghi (a) tên viết tắt của quân, (b) tên hàng ngang của ô đang đứng và (c) tên của ô sẽ di chuyển đến.

Nếu các quân nằm trên các hàng ngang và cột dọc khác nhau thì ưu tiên theo cách ghi ở mục 1.

Ví dụ:

a) Có hai quân Mã nằm ở ô g1 và e1, một trong hai quân đều di chuyển được đến ô f3, tùy trường hợp có thể ghi là Mgf3 hoặc là Mef3.

b) Có hai quân Mã nằm ở ô g1 và g5, một trong hai quân đều di chuyển được đến ô f3, tùy trường hợp có thể ghi là M5f3 hoặc là M1f3.

c) Có hai quân Mã nằm ở ô h2 và d4, một trong hai quân đều di chuyển được đến ô f3, tùy trường hợp có thể ghi là Mhf3 hoặc là Mdf3.



d) Nếu xảy ra nước bắt quân ở ô f3, vẫn áp dụng cách ghi của các ví dụ trên nhưng có thể chèn một chữ x vào: tùy trường hợp có thể ghi là 1) Mgx f3 hoặc Mex f3, 2) M5x f3 hoặc M1x f3, 3) Mhx f3 hoặc Mdx f3.

C.11. Trong trường hợp phong cấp, nước di chuyển thực tế của quân Tốt sẽ ghi thêm tên viết tắt của quân mới gắn thêm ở phía sau. Ví dụ: d8V, exf8M, b1T, g1X.

C.12. Đề nghị hòa được ghi ký hiệu là (=).

C.13. Ký hiệu viết tắt khác:

0-0 = nhập thành bên cánh Vua với quân Xe ở h1 hoặc h8.

0-0-0 = nhập thành Bên cánh Hậu với quân Xe ở a1 hoặc a8.

x = bắt quân

+ = chiếu

++ hoặc # = chiếu hết

e.p. = bắt Tốt qua đường.

Không bắt buộc ghi bốn ký hiệu cuối.

Bản ghi ván cờ mẫu:

1. e4 e5 2. Mf3 Mf6 3. d4 exd4 4. e5 Me4 5. Hxd4 d5 6. exd6 e.p. Mxd6 7. Tg5 Mc6 8. He3+ Te7 9. Mbd2 0-0 10. 0-0-0 Xe8 11. Vb1 (=)

Hoặc: 1. e4 e5 2. Mf3 Mf6 3. d4 ed4 4. e5 Me4 5. Hd4 d5 6. ed6 Md6 7. Tg5 Mc6 8. He3 Te7 9 Mbd2 0-0 10. 0-0-0 Xe8 11. Vb1 (=)

Phụ lục D. Luật thi đấu với người mù và người khiếm thị

D.1. Sau khi tham khảo ý kiến của Trọng tài, Ban tổ chức có quyền điều chỉnh điều lệ thi đấu nhằm phù hợp với từng điều kiện cụ thể. Đối với giải đấu giữa người khiếm thị (người mù) và người sáng mắt, các đấu thủ có thể yêu cầu sử dụng hai bàn cờ, người sáng mắt sử dụng bàn cờ bình thường, người khiếm thị sử dụng bàn cờ chuyên biệt.

Bàn cờ chuyên biệt này phải đáp ứng các yêu cầu sau:

- kích thước tối thiểu 20 cm x 20 cm,
- các ô đen hơi nổi lên trên,
- mỗi ô cờ có lỗ cắm để giữ vững quân cờ.

Các yêu cầu đối với quân cờ là:

- tất cả phải có chân cắm vừa khít với các lỗ trên bàn cờ,
- quân cờ thiết kế theo mẫu Staunton, quân đen có dấu hiệu riêng để phân biệt.

D.2. Các quy định dưới đây sẽ được áp dụng khi thi đấu:

- Các nước đi phải được xưng lên thật rõ ràng, đối phương sẽ nói lại nước đi và thực hiện nước đi đó trên bàn cờ của mình. Khi phong cấp quân Tốt, đấu thủ phải nói lên quân cờ được chọn. Để việc thông báo đó được rõ ràng nhất, có thể sử dụng một số tên gọi ý dưới đây thay vì sử dụng các chữ cái thông thường: A -



Anna, B - Bella , C - Cesar , D - David , E - Eva , F - Felix , G - Gustav , H – Hector

Trừ khi trọng tài có quyết định khác, các hàng ngang tính từ bên Trắng qua bên Đen sẽ được gọi theo các chữ số của người Đức: 1 – eins [ai-ns], 2 – zwei [ts-vai], 3 – drei [d-rai], 4 – vier [fi:a], 5 – fuenf [fynf], 6 – sechs [zeks], 7 – sieben [zi:bən], 8 – acht [axt].

Nhập thành dài sẽ thông báo là “Lange Rochade” và nhập thành ngắn là “Kurze Rochade” (tiếng Đức). Các quân cờ sẽ mang tên: Koenig (Vua), Dame (Hậu), Turm (Xe), Laeufer (Tượng), Springer (Mã), Bauer (Tốt).

(Ghi chú: Quy định này áp dụng ở các giải quốc tế, tuy nhiên Ban tổ chức giải ở các nước thường hay đề nghị sử dụng tiếng Anh. Riêng ở các giải trong nước thì ta sử dụng cách gọi thông thường của người Việt như: Mã f5, Vua h6 v.v... ND).

2. Đối với phía bên bàn cờ của đấu thủ khiêm thị, việc “chạm quân” sẽ được tính khi quân đó được rút ra khỏi lỗ cắm.
3. Một nước đi được coi là đã “thực hiện” khi:
 - a. với trường hợp bắt quân, đấu thủ đến lượt đi đã gỡ quân bị bắt lên khỏi bàn cờ.
 - b. một quân đã được cắm chắc vào một lỗ khác
 - c. nước đi đã được xướng lên.

Chỉ sau đó đồng hồ của đối phương mới được cho chạy.

4. Vẫn áp dụng các điều luật thông thường đối với người sáng mắt có liên quan đến các mục 2 và 3.
5. Có thể sử dụng đồng hồ chuyên biệt dành cho người khiếm thị. Loại đồng hồ này có những đặc điểm sau:
 - a. nút bấm vừa với bàn tay, mặt đồng hồ có làm dấu ở chỗ mỗi 5 phút có một chấm nổi và mỗi 15 phút có hai chấm nổi, và
 - b. một lá cờ cho phép bàn tay của đấu thủ có thể dễ dàng cảm nhận được từng phút trong 5 phút cuối cùng của thời gian thi đấu.
 - c. có thể chọn một phương tiện phát ra tiếng thông báo số lượng nước đi cho người khiếm thị.
6. Đấu thủ khiếm thị phải ghi kết quả của ván đấu bằng chữ nổi hoặc chữ viết thường, hoặc đọc nước đi vào một thiết bị ghi âm.
7. Nếu có sai sót trong việc xướng nước đi thì lập tức phải lập lại cho đúng trước khi cho đồng hồ của đối phương chạy.
8. Nếu trong quá trình ván đấu xuất hiện hai thế cờ khác nhau trên hai bàn cờ, thì chúng phải được điều chỉnh với sự trợ giúp của Trọng tài, tham chiếu từ biên bản của hai đấu thủ.

Nếu cả hai biên bản đều ghi chính xác và khớp với nhau nhưng một bên thế cờ bị sai thì phải điều chỉnh lại sao cho tương ứng với biên bản ván đấu



Nếu phát hiện biên bản ván đấu có sự khác nhau, thì sẽ xếp trả lại các nước đi về thời điểm hai biên bản giống nhau và Trọng tài sẽ điều chỉnh lại đồng hồ cho phù hợp.

9. Đấu thủ khiếm thị có quyền sử dụng một người trợ giúp để thực hiện các nhiệm vụ sau:
 - a. thực hiện nước đi của đấu thủ trên bàn cờ của đối phương
 - b. xướng lên nước đi của cả hai đấu thủ
 - c. ghi biên bản và bấm đồng hồ giúp đấu thủ khiếm thị (chú ý điểm 3.c)
 - d. chỉ làm theo yêu cầu đấu thủ khiếm thị, thông báo về số lượng nước đi đã hoàn thành, lượng thời gian hai đấu thủ đã sử dụng.
 - e. khiếu nại trong trường hợp đã hết thời gian thi đấu và thông báo cho Trọng tài nếu đấu thủ sáng mắt phạm luật chạm quân.
 - f. thực hiện các thủ tục cần thiết khi ván cờ hoãn đấu.
10. Nếu đấu thủ khiếm thị không cần đến người hỗ trợ thì đấu thủ sáng mắt có thể đề nghị một người thực hiện các nhiệm vụ đã đề cập ở điểm 9.a và 9.b.

Phụ lục E. Các ván cờ hoãn đấu

E.1.

- a. Nếu thời gian quy định cho cuộc đấu đã hết mà ván cờ vẫn chưa kết thúc, thì Trọng tài sẽ yêu cầu đấu thủ đang đến lượt đi sẽ phải "dừng" nước đi đó lại. Đấu thủ phải ghi thật rõ ràng nước đi của mình vào biên bản (nên che kín không ai được nhìn thấy, gọi là "nước đi đã được niêm phong"), rồi cho biên bản của mình và của đối phương vào một phong bì, niêm phong lại, sau khi đó mới cho dừng đồng hồ. Cho đến khi còn chưa bấm dừng đồng hồ, đấu thủ vẫn có quyền thay đổi nước đi đã được niêm phong của mình. Nếu sau khi Trọng tài đã đề nghị dừng, mà đấu thủ vẫn cứ đi quân trên bàn cờ, đấu thủ đó phải ghi lại đúng nước đi này vào biên bản thi đấu như là nước đi đã được niêm phong của mình.
- b. Một đấu thủ đang đến lượt đi muốn đề nghị hoãn ván cờ trước khi kết thúc buổi thi đấu, đấu thủ đó sẽ bị trừ lượng thời gian tính từ lúc đề nghị cho đến cuối buổi đấu và thời gian còn lại sẽ được ghi vào biên bản.

E.2. Những thông tin sau đây được ghi trên mặt phong bì:

- a. Tên các đấu thủ,
- b. Thẻ cờ ngay trước nước đi đã được niêm phong,
- c. Lượng thời gian mỗi đấu thủ đã sử dụng,
- d. Tên của đấu thủ có nước đi đã được niêm phong,
- e. Số thứ tự của nước đi đã được niêm phong,
- f. Đề nghị hòa, nếu như đề nghị này được đưa ra trước khi hoãn đấu,
- g. Ngày, giờ và địa điểm thi đấu trở lại.

E.3. Trọng tài sẽ kiểm tra tính chính xác của các thông tin được ghi trên phong bì và chịu trách nhiệm bảo quản an toàn.



- E.4. Nếu đấu thủ đề nghị hòa sau khi đối phương đã niêm phong nước đi của mình thì lời đề nghị đó có hiệu lực cho đến khi đối phương chấp nhận hoặc từ chối theo điều 9.1.
- E.5. Trước khi tiếp tục lại ván đấu, phải xếp lại thế cờ ngay trước nước đi đã được niêm phong và thời gian mà mỗi đấu thủ đã sử dụng khi ván đấu bị hoãn cũng sẽ được cài đặt lại trên đồng hồ.
- E.6. Nếu các đấu thủ đồng ý hòa trước khi bắt đầu lại ván hoãn đấu, hoặc nếu một trong hai đấu thủ thông báo với Trọng tài rằng anh ta xin thua thì ván đấu sẽ kết thúc.
- E.7. Phong bì chỉ được mở ra khi đấu thủ phải đáp lại nước đi đã được niêm phong có mặt.
- E.8. Ngoại trừ các trường hợp đã nêu tại các Điều 5, 6.9, 9.6 và 9.7, đấu thủ sẽ bị xử thua ván cờ nếu nước đi đã được niêm phong:
- a. ghi không rõ ràng, hoặc
 - b. ghi vô nghĩa, không thể thực hiện, hoặc
 - c. không hợp lệ.
- E.9. Tại thời điểm công bố tiếp tục thi đấu trở lại:
- a. Đấu thủ phải đáp lại nước đi đã được niêm phong có mặt, phong bì sẽ được mở ra, nước đi niêm phong được thực hiện trên bàn cờ và đồng hồ của đấu thủ này bắt đầu chạy.
 - b. Đấu thủ phải đáp lại nước đi đã được niêm phong không có mặt, thì đồng hồ của đấu thủ đó được bấm chạy. Khi có mặt, đấu thủ có thể cho dừng đồng hồ và mời Trọng tài đến. Sau đó phong bì được mở ra và thực hiện trên bàn cờ nước đi đã được niêm phong, đồng hồ của đấu thủ sẽ được cho chạy lại.
 - c. Đấu thủ có nước đi đã niêm phong không có mặt, đối phương có quyền ghi nước đi của mình vào biên bản rồi cho vào một phong bì mới, bấm cho đồng hồ của đấu thủ vắng mặt chạy thay vì thực hiện nước đi trên bàn cờ. Trong trường hợp này, phong bì được Trọng tài giữ ở nơi an toàn và chỉ được mở ra khi đấu thủ vắng mặt đã đến.
- E. 10. Bất cứ đấu thủ nào đến muộn hơn thời gian cho phép của giải sẽ bị xử thua trừ khi Trọng tài có quyết định khác. Tuy nhiên nếu nước đi đã được niêm phong dẫn đến kết quả ván đấu, kết quả đó vẫn được công nhận.
- E. 11. Nếu điều lệ giải chỉ rõ lượng thời gian cho phép đến trễ không phải là số không, điều sau đây sẽ được áp dụng: Nếu không có đấu thủ nào có mặt đúng giờ thì đồng hồ của đấu thủ phải đáp lại nước đi đã được niêm phong sẽ được chạy cho đến khi đấu thủ đó có mặt, trừ khi điều lệ giải hoặc Trọng tài có quyết định khác.
- E. 12.
- a. Nếu phong bì có nước đi đã được niêm phong bị mất, ván đấu sẽ được tiếp tục từ thế cờ bị hoãn, thời gian trên đồng hồ là thời điểm đã được ghi nhận lại khi hoãn đấu. Nếu thời gian mỗi đấu thủ đã sử dụng không thể thiết lập lại được, Trọng tài sẽ quyết định thời gian trên đồng hồ. Đấu thủ có nước đi đã được niêm phong sẽ thực hiện nước đi đó của mình trên bàn cờ.
 - b. Nếu không thể xếp lại thế cờ, ván đấu bị hủy và thi đấu lại ván cờ mới.



- E.13.** Tại thời điểm bắt đầu lại ván hoãn đấu, trước khi thực hiện nước đi đầu tiên của mình, một trong hai đấu thủ phát hiện thời gian trên một trong hai đồng hồ không chính xác thì phải được sửa lại cho đúng. Nếu sai sót được phát hiện trễ hơn, ván đấu vẫn sẽ tiếp tục mà không có sự điều chỉnh nào, trừ khi Trọng tài có quyết định khác.
- E.14.** Thời gian thi đấu lại của mỗi ván đấu sẽ được kiểm tra bằng đồng hồ của Trọng tài. Thời điểm bắt đầu tiếp tục thi đấu trở lại phải được thông báo trước.

Phụ lục F. Luật cờ vua 960

F.1. Trước khi bắt đầu một ván cờ vua 960, vị trí ban đầu của các quân sẽ được xếp ngẫu nhiên theo những quy tắc nhất định. Sau đó ván cờ sẽ được thi đấu như cờ vua thông thường. Cụ thể là nước đi của các quân cờ và quân Tốt cũng như bình thường và mục tiêu của đấu thủ vẫn là chiếu hết quân Vua của đối phương.

F.2. Vị trí ban đầu:

Vị trí ban đầu của cờ vua 960 phải đáp ứng những quy tắc nhất định. Các quân Tốt của bên Trắng vẫn đặt ở hàng thứ hai như cờ vua thông thường. Tất cả các quân Trắng còn lại được đặt ngẫu nhiên ở hàng thứ nhất nhưng với những giới hạn như sau:

- quân Vua đặt trong khoảng giữa hai quân Xe,
- hai quân Tượng đặt trên hai ô khác màu,
- quân bên Đen đặt đối diện tương ứng với các quân của bên Trắng.

Có thể thiết lập vị trí ban đầu của các quân trước ván đấu bằng việc sử dụng một phần mềm vi tính, bằng xúc xắc, đồng xu, thẻ v.v...

F.3. Quy tắc nhập thành của cờ vua 960:

- Cờ vua 960 cho phép mỗi đấu thủ được nhập thành một lần trong mỗi ván đấu, cùng một nước đi di chuyển cả quân Vua và quân Xe. Tuy nhiên, trong cờ vua thông thường, vị trí ban đầu của quân Xe và quân Vua là cố định, nên hướng dẫn cho nhập thành trong cờ vua thông thường không áp dụng đủ cho cờ vua 960.
- Làm thế nào để nhập thành trong cờ vua 960. Tùy thuộc vào vị trí của quân Vua và quân Xe, việc nhập thành được thực hiện theo một trong bốn cách sau:
 - nhập thành nước đôi: thực hiện một nước đi quân Vua và một nước đi quân Xe, hoặc
 - nhập thành hoán vị: đổi vị trí của quân Vua và quân Xe, hoặc
 - nhập thành đi Vua: chỉ thực hiện nước đi quân Vua, hoặc
 - nhập thành đi Xe: chỉ thực hiện nước đi quân Xe.

Lưu ý:

(1) Khi nhập thành trên một bàn cờ bằng vật thật với đấu thủ là người thật, thì nên đưa quân Vua chuyển ra bên ngoài, đặt bên cạnh ô sẽ đến của nó, kế tiếp di chuyển quân Xe từ ô đang đứng sang ô đến, và rồi lúc đó mới đặt quân Vua vào ô đến.



(2) Cần đảm bảo rằng vị trí sau cùng của quân Vua và quân Xe sau khi nhập thành phải giống với vị trí nhập thành của cờ vua thông thường.

Cụ thể:

Sau khi nhập thành phía bên cột c (ký hiệu là 0-0-0, nhập thành cánh Hậu trong cờ vua chính thống), quân Vua nằm trên ô c (c1 với bên Trắng và c8 với bên Đen), quân Xe nằm trên ô d (d1 với bên Trắng và d8 với bên Đen). Sau khi nhập thành phía bên cột g (ký hiệu là 0-0, nhập thành cánh vua như trong cờ vua chính thống), quân Vua nằm trên ô g (g1 với bên Trắng và g8 với bên Đen), quân xe nằm trên ô f (f1 với bên Trắng và f8 với bên Đen).

Ghi chú:

- (1) Nhằm tránh bất cứ hiểu lầm nào, nên thông báo “tôi nhập thành” trước khi nhập thành.
- (2) Trong một số vị trí ban đầu, quân Vua hoặc quân Xe (không bắt buộc cả hai quân) không di chuyển trong quá trình nhập thành.
- (3) Trong một số vị trí ban đầu, có thể thực hiện nhập thành ngay từ nước đi đầu tiên.
- (4) Tất cả các ô nằm giữa ô đang đứng và ô đến của quân Vua (bao gồm cả ô sau cùng) và tất cả các ô nằm giữa ô đang đứng và ô đến của quân Xe (bao gồm cả ô sau cùng) phải được để trống ngoại trừ quân Vua và quân Xe thực hiện nước nhập thành.
- (5) Trong một số vị trí ban đầu, một vài ô có thể giữ lại các quân trong quá trình nhập thành mà lẽ ra được làm trống như trong cờ vua bình thường. Ví dụ, sau khi nhập thành qua phía bên cột c 0-0-0, có thể các ô a, b hoặc e, vẫn có quân đứng, và sau khi nhập thành qua bên cột g (0-0), có thể các ô e và h còn quân đứng.

Phụ lục G. Đấu nhanh cuối ván

- G.1. “Đấu nhanh ở cuối ván” là giai đoạn cuối của một ván cờ, mà tất cả các nước đi còn lại phải được hoàn thành trong thời gian ngắn.
- G.2. Trước khi bắt đầu giải đấu nên công bố có áp dụng phụ lục này hay không.
- G.3. Phụ lục này chỉ áp dụng cho các ván đấu không có cộng thêm thời gian cho mỗi nước đi ở cờ tiêu chuẩn và cờ nhanh, không áp dụng với cờ chớp nhoáng.
- G.4. Nếu đấu thủ đang đến lượt đi chỉ còn dưới hai phút trên đồng hồ, đấu thủ đó có thể yêu cầu một thẻ thức kéo giờ hoặc nếu có thể thì cộng thêm năm giây tích lũy cho mỗi nước đi của cả hai bên. Điều này được xem như lời đề nghị hòa. Nếu đối phương từ chối hòa, Trọng tài sẽ cộng thêm cho đối phương hai phút và thiết lập thời gian ở chế độ cộng thêm, ván đấu tiếp tục.
- G.5. Nếu điều G.4. không được áp dụng và thời gian thi đấu của đấu thủ còn dưới hai phút, đấu thủ được quyền đề nghị hòa trước khi rụng cờ. Đấu thủ có thể mời Trọng tài đến và dừng đồng hồ (xem điều 6.12 b). Đấu thủ có thể khiếu nại trên cơ sở là đối phương không thể thắng hoặc không có nỗ lực thực hiện các nước đi để giành chiến thắng bằng các cách thông thường.



- a. Nếu Trọng tài đồng ý rằng đôi phương không thể thắng hoặc không có nỗ lực giành chiến thắng bằng các cách thông thường, Trọng tài sẽ tuyên bố ván cờ hoà. Nếu không Trọng tài sẽ tạm hoãn đưa ra kết luận hoặc bác bỏ khiếu nại.
- b. Nếu Trọng tài tạm hoãn đưa ra kết luận, đôi phương có thể được cộng thêm hai phút và ván đấu sẽ tiếp tục có sự quan sát của Trọng tài. Trọng tài sẽ tuyên bố kết quả cuối cùng của ván đấu hoặc sớm nhất có thể khi một trong hai đấu thủ bị rúng cờ. Trọng tài sẽ tuyên bố ván cờ hoà nếu cho rằng dù đấu thủ đã hết giờ nhưng đôi phương không thể thắng hoặc không có nỗ lực giành chiến thắng bằng các cách thông thường.
- c. Nếu Trọng tài bác bỏ khiếu nại, đôi phương sẽ được cộng thêm hai phút.

G.6. Những điều dưới đây sẽ được áp dụng nếu giải đấu không có Trọng tài giám sát:

- a. Một đấu thủ có quyền yêu cầu xử hoà khi thời gian của còn dưới hai phút và trước khi bị rúng cờ. Ván đấu dừng tại đây.

Đấu thủ có thể khiếu nại trên cơ sở:

- (1) rằng đôi phương không thể chiến thắng bằng các cách thông thường
- (2) rằng đôi phương không có nỗ lực giành chiến thắng bằng các cách thông thường

với (1) đấu thủ phải ghi rõ vị trí sau cùng của ván cờ và đôi phương phải xác nhận điều đó.

với (2) đấu thủ phải ghi rõ vị trí sau cùng của ván cờ và nộp tờ biên bản đã được ghi bổ sung. Đôi phương phải xác nhận trên cả hai tờ biên bản và thế cờ sau cùng.

- b. Khiếu nại sẽ chuyển đến Trọng tài được chỉ định.



Chịu trách nhiệm:

Nguyễn Phước Trung

Dịch thuật:

Đoàn Thị Lệ Xuân
Nguyễn Mạnh Hùng
Phạm Hồng Phước

Trình bày:

Vietnamchess

Hiệu đính:

Nguyễn Phước Trung
Lê Quang Liêm